

Vi vet inte med säkerhet om detta är platsen för Jesu korsfästelse, begravning och uppståndelse. Allt här stämmer väl överens med beskrivningen av dessa händelser och det är till hjälp för många att förstå det fantastiska som hände den första påskmorgonen.

"Var inte förskräckta! Jag vet att ni söker Jesus, den korsfäste. Han är inte här. Han har uppstått, så som han har sagt." (Matt 28:5-6)

Om än platsen kan ifrågasättas, så står det viktigaste fast att Jesus *"blev med kraft bevisad att vara Guds Son alltifrån uppståndelsen från de döda."* (Rom 1:4)

Jesus sa själv: *"Jag är uppståndelsen och livet. Den som tror på mig ska leva om han än dör och var och en som lever och tror på mig ska aldrig någonsin dö. Tror du detta?"* (Joh 11:25-26)

Vi tar ingen avgift

för tillträde till Trädgården.

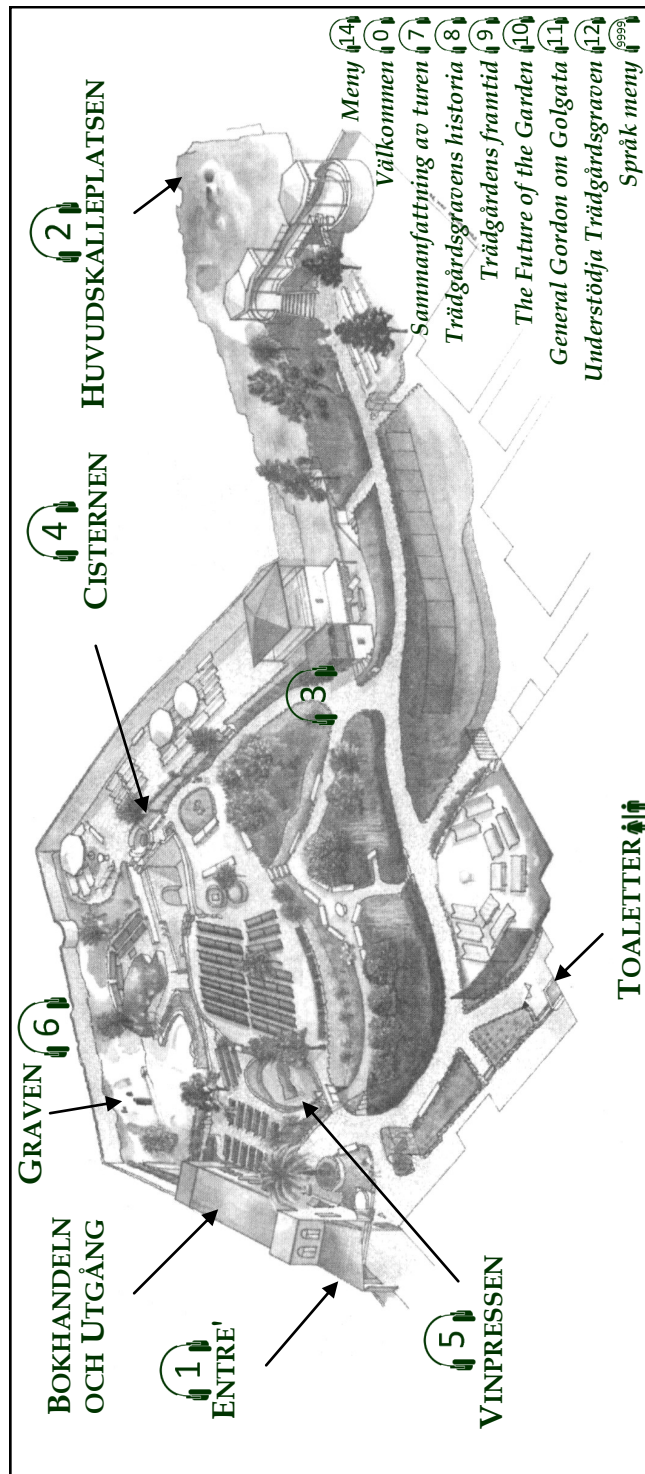
THE
**GARDEN
TOMB**
Jerusalem

**Endast tack vare frivilliga
bidrag från besökarna bedrivs
och underhålls denna plats.**

The Garden Tomb (Jerusalem) Association, England grundades 1893 för bevarandet av Graven och Trädgården utanför Jerusalems stadsmur, av många menad att vara platsen för Graven och Trädgården som tillhörde Josef av Arimatea.

PO Box 19462, Jerusalem, Israel 91193

www.gardentomb.com mail@gardentomb.com



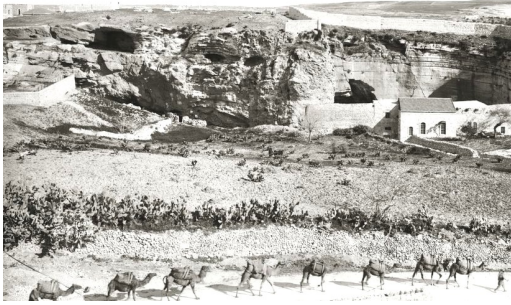
Välkommen till **TRÄDGÅRDSGRAVEN**



Denna trädgård har vårdats omsorgsfullt som en helig kristen plats, eftersom många tror att detta skulle kunna vara platsen för Josef av Arimateas trädgård där Jesus begravdes efter korsfästelsen. Platsen underhålls av en brittisk välgörenhetsstiftelse, the Garden Tomb Association. Välkommen att uppleva Trädgården och ta del av den andliga betydelsen den representerar.

Har du några frågor, är du välkommen att kontakta någon av våra guider. De bär namnbrickor med vår logotype och hjälper gärna till.

Börja turen genom att följa stigen till höger innanför entren med skylten "Skull Hill".



Klippan i form av en huvudskalle

När du står på plattformen längst bort i trädgården ser du en busstation framför dig. Till vänster ser du en bergsida och till höger den gamla stadens norra mur. Det här området är en del av ett stenbrott från antik tid. Enligt en lokal muntlig tradition användes platsen av judiska myndigheter som en plats för avrättning genom stening. Den kan därefter ha använts av romarna som en korsfästelseplats.

Korsfästelser hölls vanligtvis längs vägar för att verka avskräckande på möjliga upprorsmän. Detta skulle kunna vara just en sådan plats med vägar i närheten både i riktning mot Jeriko och Damaskus. Bibeln berättar att Jesus bar sitt kors ut ur staden till en plats som hette "Huvudskallen" (Golgota på arameiska, Calvary på latin). Där blev Han korsfäst tillsammans med två rövare framför en skränande hop medan människor som passerade hånade Honom.

Vi kan inte veta säkert var korsfästelsen skedde, men platsen har mindre betydelse än den andliga verkligheten av det som skedde. Jesus mötte döden på korset av fri vilja. Detta var en del av Guds kärleksfulla plan att ge oss förlåtelse. Bibeln säger: "Våra synder bar han upp på korsets trä" och att "Kristus led en gång för våra synder. Rättfärdig led han i orätfärdigas ställe, för att föra oss till Gud" (1 Petr 2:24 och 3:18).

Den traditionella platsen för detta är Gravkyrkan som grundades på 300-talet under kejsar Konstantins tid. Sedan drygt 200 år tillbaka har det ifrågasatts om den platsen kan stämma. General Charles Gordon var den

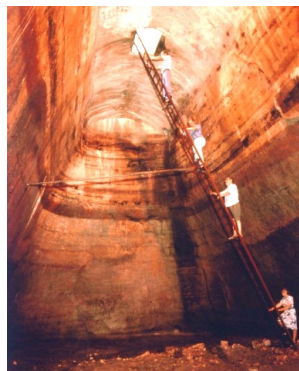
främste förespråkaren för att stenbrottet (numera busstationen) skulle vara den plats utanför stadsmuren där Jesus blev korsfäst. Vi kan inte veta med säkerhet, men det är intressant att se likheten med en skalle i klippan till vänster. Fotot som är uppsatt vid plattformen visar hur bilden såg ut under sent 1800-tal.

Bibeln säger vidare att "intill den plats där Jesus hade blivit korsfäst låg en trädgård, och i trädgården fanns en ny grav, där ännu ingen hade blivit lagd" (Joh 19:41). Denna grav (och antagligen också trädgården) tillhörde Josef av Arimatea, i hemlighet en lärjunge till Jesus. Han fick tillåtelse att begrava Jesu kropp innan den judiska sabbaten inleddes i den grav han ägde och som som låg i närheten.



Den gamla vinpressen

Gå nu tillbaka in i Trädgården och ta till höger vid gravskylten. Längre fram ser du på vänster sida av stigen en öppning till en stor vattencistern. Detta är en av Jerusalems större cisterner för att samla regnvatten. Den rymmer över 900 kubikmeter. Cisternens nuvarande form dateras till korsfarartiden. En tidigare version av den kan ha varit i bruk betydligt tidigare, en möjlig indikation på en fungerade trädgård, möjligen en vingård, under Jesu tid.



Regnvattencisternen

En liten omväg i riktning mot vår butik ger dig möjlighet att se en väl bevarad vinpress som grävdes ut 1924. Den upptäckten indikerar att trädgården ursprungligen var en vingård, möjligen en trädgård som ägdes av en rik man som Josef av Arimatea.

När du sedan går trappan ner mot graven så var uppmärksam. Marken är mycket ojämn och det är lätt att snubbla.

Du kommer nu till höjdpunkten av vandringen i Trädgården.



Graven huggen ut ur berget

Denna grav grävdes ut 1867. Tyvärr har framsidan förstörts, troligen av en jordbävning, och senare reparerats med stenblock.

- Den exakta dateringen är omdiskuterad, men det är anmärkningsvärt att alla detaljer som nämns i Bibelns beskrivning av Jesu grav finns här.
- Den är huggen ur ett fast berg och är inte en naturlig grotta (Matt 27:60).
- Den förseglades med en stor sten som rullades för öppningen, vilket kanalen utanför graven visar (Matt 27:60).
- I sorgeskammaren inne i graven finns tillräckligt utrymme för ett antal sörjande (Luk 24:3, 10).

Dessa detaljer tillsammans med cisternen och vinpressen pekar mot att en rik man, lik Josef av Arimatea var ägaren. Därtill kommer att begravningskammaren låg på höger sida i graven (Mark 16:5) och var möjlig att se från utsidan (Joh 20:5).

Under senare tid har platsen använts av kristna både under bysantinsk tid och under korsfarartiden. Från bysantinsk tid finns det indikationer på en kyrkostruktur likaväl som två kors, varav det ena är inne i graven.